

MANUEL D'ACCOMPAGNEMENT

La Forêt s'invite à l'École

Pas à pas, montez un projet pédagogique et inscrivez-vous à notre programme d'éducation au développement durable et à la forêt



21 mars

Journée internationale des forêts

Un
programme
de



Teragir vous accompagne dans

vos projets d'éducation au développement durable

Teragir est une association d'éducation au développement durable reconnue d'intérêt général. Depuis sa création, en 1983, l'association a pour missions la sensibilisation et la mise en démarche des personnes, structures et institutions qui composent la société pour une transition écologique juste.

Teragir anime un ensemble de programmes d'actions répartis dans le secteur du tourisme durable avec les labels Pavillon Bleu et Clef Verte, et dans le champ de l'éducation et de la jeunesse au travers des programmes de référence Eco-Ecole, Jeunes Reporters pour l'Environnement ou la Journée internationale des forêts.

Dernière née de l'écosystème Teragir, la campagne Action Solution concrétise l'engagement de toute l'association en faveur de l'atteinte des **17 Objectifs de développement durable (ODD) définis par l'ONU**.

Pour agir globalement sur les trois piliers du développement durable – économique, social et environnemental – les projets de Teragir portent sur des enjeux transversaux comme la biodiversité, le climat, l'eau, l'énergie, le droit à l'information, la santé...

Teragir est membre fondateur du réseau de la Foundation for Environmental Education (FEE), une ONG située au Danemark qui compte plus de 100 opérateurs nationaux dans 81 pays.

 teragir.org

Le pôle Éducation et jeunesse

Pour Teragir, l'éducation est un levier majeur pour agir en profondeur et permettre une appropriation fine des enjeux de développement durable. La jeunesse et le milieu scolaire constituent pour l'association des environnements clés et prioritaires afin d'œuvrer à « un développement qui répond aux besoins du présent sans compromettre la capacité des générations futures à répondre aux leurs » (BRUNDTLAND Gro Harlem, Our Common Future, 1987).

Permettre la compréhension pour susciter l'action est au cœur de la mission de Teragir et de l'ensemble de ses programmes. L'association regroupe ses programmes Eco-Ecole, Jeunes Reporters pour l'Environnement et La Forêt s'invite à l'École (volet pédagogique de la Journée internationale des forêts) au sein d'un pôle dédié spécifiquement à l'éducation et la jeunesse. L'objectif : proposer un accompagnement et des outils adaptés aux personnels enseignants et d'animation, aux personnels éducatifs, à leurs élèves et aux jeunes plus généralement. Teragir éclaire ses publics cibles sur les actions à mettre en œuvre en faveur d'une transition écologique qui intègre les dimensions économique et sociale.



Un manuel pour vous accompagner

dans votre projet

Vous souhaitez mener un projet d'éducation au développement durable sur le thème de la forêt avec vos élèves ? Alors ce manuel d'accompagnement est fait pour vous !

À destination des personnels enseignants et d'animation, ce document vous accompagne dans la construction de votre projet, afin de pouvoir participer à La Forêt s'invite à l'École, le volet pédagogique de la Journée internationale des forêts.

Vous y trouverez des conseils pratiques, des idées d'activités, des exemples de projets, des informations sur les dotations que nous offrons et toutes les clés pour mener à bien votre inscription à La Forêt s'invite à l'École.

Célébrez la forêt à l'occasion de la Journée internationale des forêts

Dans le cadre de votre projet La Forêt s'invite à l'École, vous pouvez célébrer la forêt lors de la Journée internationale des forêts ! En organisant des activités ouvertes au grand public la semaine du 21 mars, vous pouvez rejoindre le programme national officiel de la Journée internationale des forêts.

- **Exemples d'activités :** exposition des réalisations artistiques faites par les élèves, spectacle sur le thème des forêts et des arbres, plantation avec l'aide des habitants de votre commune, etc.

La Forêt et nous, une plateforme numérique à votre disposition

En complément du volet pédagogique La Forêt s'invite à l'École, la **plateforme numérique La Forêt et nous**, vous propose des ressources pédagogiques accessibles gratuitement et adaptées au niveau scolaire des élèves (de la maternelle au lycée).

 [La Forêt et nous](#)

Sommaire

04 Introduction

- 04 La Forêt s'invite à l'École en quelques mots
- 04 Un programme engagé en faveur des ODD

05 Partie 1 : Construire votre projet pas à pas

- 06 Des activités pour vous inspirer dans le cadre de votre projet La Forêt s'invite à l'École
- 08 Focus sur des projets réalisés
- 10 Nous vous accompagnons dans la réalisation de votre projet

11 Partie 2 : Notre accompagnement, c'est aussi vous donner les moyens d'agir

- 11 Les dotations offertes pour vous accompagner dans votre projet

16 Partie 3 : Votre projet est prêt ? Il est temps de s'inscrire !

- 16 Votre inscription à La Forêt s'invite à l'École
- 18 Les Trophées La Forêt s'invite à l'École

19 Coordonnées de l'équipe

La Forêt s'invite à l'École en quelques mots

Déployée en France par l'association Teragir depuis 2016, le programme Journée internationale des forêts propose un volet pédagogique dédié au public scolaire et périscolaire : il s'agit de La Forêt s'invite à l'École.

Durant l'année scolaire, les personnels enseignants et d'animation sont invités à organiser un parcours pédagogique sur plusieurs séances présentant la gestion durable et les trois fonctions de la forêt – environnementale, économique, sociale, piliers du développement durable.

L'objectif : faire découvrir la forêt aux élèves et leur faire prendre conscience de son omniprésence dans leur vie de tous les jours. Les jeunes sont alors sensibilisés à l'importance de l'écosystème forestier pour la vie sur Terre, à la présence du matériau bois dans le quotidien et à la nécessité de gérer durablement les forêts pour qu'elles puissent bénéficier à tous et à toutes, aujourd'hui et demain.

Participer à un projet d'éducation au développement durable et à la forêt tel que La Forêt s'invite à l'École permet d'éveiller la conscience des élèves sur les enjeux environnementaux et ceux des forêts, en leur donnant

l'envie d'agir pour un monde plus durable. La Forêt s'invite à l'École peut également susciter des vocations, grâce à la découverte des métiers de la filière forêt-bois par exemple. **La pédagogie par l'action**, mise en place dans le cadre d'un projet La Forêt s'invite à l'École, **permet un apprentissage complet**, qui contribue à former les citoyens et les citoyennes qui œuvreront pour le monde de demain.

Depuis 2017, Teragir a signé avec le ministère de l'Éducation nationale une convention-cadre de partenariat, dont l'objectif est d'encourager et de mobiliser la jeunesse dans le cadre de l'éducation au développement durable et des enjeux inscrits dans l'Agenda 2030. Renouvelé en 2022, ce partenariat confirme la reconnaissance et la pertinence des programmes d'éducation au développement durable mis en œuvre par Teragir, dont La Forêt s'invite à l'École fait partie.

Un programme engagé en faveur des ODD

En septembre 2015, les 193 États membres de l'Organisation des Nations unies (ONU) ont adopté ensemble un programme de développement durable à l'horizon 2030 : l'Agenda 2030.

Ainsi, 17 Objectifs de développement durable (ODD) sont définis et dessinent une feuille de route détaillée, qui couvre dans tous les pays les questions de société et les enjeux de développement tels que le climat, la biodiversité, l'énergie, l'eau, la pauvreté, l'égalité des genres, la prospérité économique, la paix, l'agriculture, ou encore l'éducation.

L'Agenda 2030 est universel, puisqu'il s'applique à tous les pays, et transversal car les 17 Objectifs sont interconnectés. Ils identifient des aspirations communes : lutter contre les inégalités, l'exclusion et les injustices, faire face au défi climatique et mettre fin à l'extrême pauvreté.

Au travers ses programmes et notamment de la Journée internationale des forêts, Teragir contribue en France à la réalisation de cet Agenda 2030 et participe à la mise en œuvre des ODD sur le territoire. **En participant à La Forêt s'invite à l'École, votre action locale se transcrit en une action mondiale.**



1 Construire votre projet

pas à pas

Les forêts rendent de précieux services à l'environnement et à la société : puits de carbone, purification de l'air et de l'eau, accueil de la biodiversité, production de bois, source de nourriture et de médicaments, espace de loisirs... La forêt accomplit des fonctions variées et remplit de nombreux rôles. C'est ce que l'on appelle la **multifonctionnalité des forêts**.

Selon l'article L1 du **code forestier** français, « la gestion durable des forêts garantit leur diversité biologique, leur productivité, leur capacité de régénération, leur vitalité et leur capacité de satisfaire, actuellement et pour l'avenir, les fonctions économiques, écologiques et sociales pertinentes aux niveaux local, national et international, sans causer de préjudices à d'autres écosystèmes. »

Cette gestion durable de la forêt permet donc de concilier plusieurs objectifs indissociables tels que le renouvellement des forêts, la protection de la biodiversité, la production de bois et l'accueil du public.

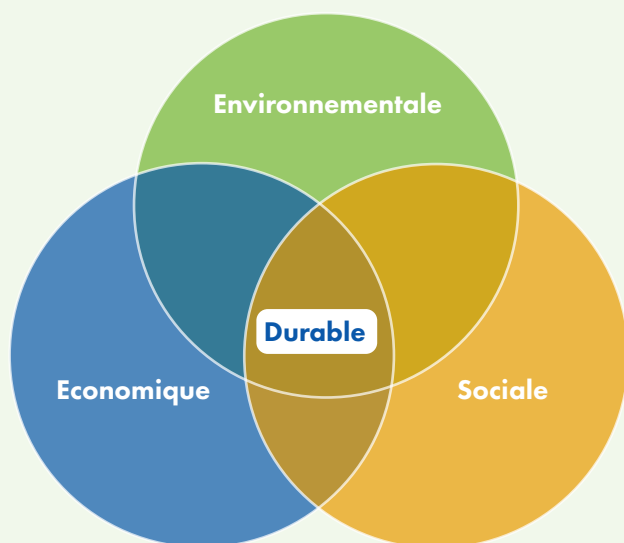
En organisant un projet La Forêt s'invite à l'École, vous faites découvrir aux élèves cet univers fascinant et complexe qu'est la forêt, vous leur faites connaître ses fonctions

environnementales, économiques et sociales, ainsi que sa **gestion durable**. L'objectif étant de mieux faire connaître la forêt, souvent méconnue du grand public et surtout des jeunes, pour leur donner envie d'agir en faveur des forêts et plus globalement du développement durable.

Sur plusieurs séances, les projets La Forêt s'invite à l'École peuvent avoir lieu durant toute l'année scolaire, ou sur une temporalité qui vous est propre : une semaine ou un mois spécial forêt, un trimestre, un semestre, etc.

Grâce à des activités réalisées en classe, pour découvrir cet écosystème et acquérir les notions de base, et à des activités sur le terrain, pour être au plus près des arbres et observer leur fonctionnement et leurs interactions, vous sensibilisez les élèves aux grands enjeux environnementaux et aux défis planétaires qui sont et seront les nôtres pour les décennies à venir.

C'est également une ouverture au monde et à la nature, nécessaire au bon développement des enfants. Rappelons que **4 enfants sur 10 (de 3 à 10 ans) ne jouent jamais dehors pendant la semaine**. Les projets La Forêt s'invite à l'École permettent de reconnecter les élèves à la nature et au monde du vivant.



Les 3 piliers de la gestion durable

Environnementale

Les espaces boisés sont des écosystèmes riches et diversifiés, répondant à plusieurs attentes environnementales (biodiversité, captage de carbone, protection de la ressource en eau,...)

Economique

Produire du bois dans le respect de l'accroissement naturel des forêts, c'est agir pour le développement d'une économie locale et prendre part à la transition écologique en produisant un matériau renouvelable.

Sociale

A l'heure où la population est de plus en plus citadine, la fonction sociale des forêts ne peut pas être négligée : paysage, lieu de loisirs...

Source : **CNPF**

Des activités pour vous inspirer dans le cadre de votre projet La Forêt s'invite à l'École

Expliquer pédagogiquement la multifonctionnalité des forêts

La multifonctionnalité des forêts correspond aux fonctions environnementales, économiques et sociales, qui sont les trois piliers du développement durable.

Pour présenter ces trois fonctions de la forêt à vos élèves, des activités simples peuvent être mises facilement en place, en classe ou sur le terrain. La liste des activités présentées ci-dessous est non exhaustive. N'hésitez pas à laisser libre court à votre imagination !

▶ Des exemples d'activités pour présenter la fonction environnementale

En classe, dans le cadre du cours de SVT, commencez par présenter le fonctionnement d'un arbre, de l'écosystème forestier, sa biodiversité (faune et flore) ainsi que les bienfaits procurés par les arbres et les forêts. Questionnez vos élèves pour faire un état des lieux de leurs connaissances sur les forêts, organisez un temps d'échange sur ce sujet. Par la suite, vous pouvez les convier à réaliser en classe entière ou en sous-groupe un schéma pour définir les différentes parties de l'arbre et son fonctionnement.

Sur le terrain, l'objectif est de rendre les apprentissages concrets. Invitez vos élèves à observer les arbres qui les entourent et à lister les essences présentes. Pour les aider, utilisez les **clés de détermination réalisées par l'Office national des forêts (ONF)**, pour identifier plus facilement les espèces.

En forêt, incitez-les à observer et à lister la biodiversité forestière pour dresser un inventaire des espèces présentes sur le lieu.



▶ Des exemples d'activités pour présenter la fonction économique

En classe, la fonction économique peut être traitée sous différents angles. L'objectif est de faire prendre conscience aux élèves, quel que soit leur âge ou leur niveau scolaire, que le bois est présent partout dans leur quotidien.

Vous pouvez commencer par les interroger pour savoir où ils et elles voient du bois dans la classe. Tables, cahiers, papiers, crayons, mouchoirs... Les réponses sont nombreuses. Une fois ces objets identifiés, vous pouvez leur expliquer comment le bois est fabriqué et transformé avant de devenir l'objet en question. Pour les plus jeunes, la mise en place d'un atelier de pâte à papier permet de rendre concrète l'activité.

La filière forêt-bois regroupe une variété de métiers. Forestier ou forestière, menuisier ou menuisière, pilote de scie, pépiniériste... Si des professionnels du secteur se trouvent dans votre commune ou à proximité, l'organisation d'une rencontre représente une opportunité intéressante de découverte et d'échanges.

Au collège, dans le cadre du parcours Avenir et de la découverte des métiers au cycle 4, **vous pouvez évoquer ces professions** auprès des jeunes afin de susciter des vocations, dans une filière en plein essor qui recrute.

▶ Des exemples d'activités pour présenter la fonction sociale

La forêt permet de pratiquer de nombreux loisirs : VTT, randonnées, escalade, etc. Elle est aussi source d'histoire et d'imaginaire depuis la nuit des temps et constitue une source d'inspiration pour de nombreux artistes.

En classe, de nombreuses activités artistiques sont envisageables dans le cadre des cours d'arts plastiques : dessin ou peinture sur le thème de la forêt et des arbres, créations en pâte à modeler des animaux de la forêt, création d'un arbre totem, photographie, etc.

Vous pouvez également proposer l'étude de peintures sur la forêt (par exemple : Le peintre Jules Le Cœur et ses chiens dans la forêt de Fontainebleau d'Auguste Renoir, Forêt de hêtres de Gustave Klimt, Le chêne, forêt de Fontainebleau de Claude Monet, etc.) ou encore procéder à de la lecture de contes (par exemple : Le Petit Chaperon Rouge, Le Livre de la Jungle, etc.)

Selon le niveau scolaire des élèves, vous pouvez leur proposer, en cours de français, d'étudier des œuvres telles que L'arbre sans fin de Claude Ponti, L'appel de la forêt de Jack London, L'Homme qui plantait des arbres de Jean Giono, Voyage aux pays des arbres de Le Clezio.

Lors d'une sortie en forêt ou dans un espace boisé, demandez aux élèves de récupérer des éléments naturels pour créer une œuvre de land'art ou un herbier, une fois de retour en classe. Veillez à ce que vos élèves ne ramassent que des éléments déjà au sol et dans des quantités raisonnables afin de ne pas déséquilibrer le milieu forestier.

Expliquer la gestion durable des forêts aux élèves

En France, la majorité des forêts est entretenue afin d'assurer sa multifonctionnalité. C'est le principe de la gestion durable.

Les forestiers et forestières procèdent à des opérations sylvicoles, comme le fait de prélever certains arbres pour permettre aux plus beaux de se développer. Le nombre d'arbres récoltés doit aussi être limité pour laisser le temps à la forêt de se renouveler. Les opérations sylvicoles consistent également à s'assurer du bon état de santé des arbres, de planter de nouveaux arbres quand d'autres arrivent en fin de cycle, de maintenir une diversité des essences, de laisser des arbres morts pour la biodiversité, etc.

Les certifications permettent de garantir la gestion durable d'une forêt. Elles attestent que le produit bois ou le produit dérivé acheté est issu d'exploitations forestières qui appliquent le principe de la gestion durable.

En France, les principaux labels sont PEFC et FSC. Après avoir expliqué aux élèves les grands principes de la gestion durable, vous pouvez les inviter à repérer dans la classe les logos de ces deux labels afin de distinguer les produits issus de forêts gérées durablement. Une autre activité consiste à les faire réfléchir sur leurs habitudes de consommation, pour les inciter à faire attention à la provenance des produits achetés. Si vous êtes amené(e) à réaliser des objets en bois, vous pourrez impliquer les élèves dans la recherche d'achat de bois afin qu'ils et elles puissent choisir du bois issu d'une forêt gérée durablement.



Focus sur des projets réalisés

Chaque année, des centaines d'enseignants et d'enseignantes font le choix de participer à La Forêt s'invite à l'École, pour leur faire découvrir la forêt et sa gestion durable, les arbres, le bois et les métiers qui en découlent.

Chaque projet La Forêt s'invite à l'École est unique et vous appartient : vous êtes libre d'organiser votre projet avec les activités et la temporalité qui vous conviennent. Qu'il soit modeste ou de plus grande ampleur, votre projet a sa place au sein de notre programme, à partir du moment où il répond aux critères de participation (à retrouver en page 12).

Pour pouvoir vous inspirer, découvrez des exemples de projets, réalisés les années passées.

- Durant l'année scolaire 2020-2021, à Joué-lès-Tours (Indre-et-Loire), l'école élémentaire Alouette a organisé un projet La Forêt s'invite à l'École à destination des 200 élèves de CE2, et en partenariat avec des acteurs locaux tels que la mairie, la Ligue pour la Protection des Oiseaux (LPO) et l'Office national des forêts (ONF)

Dans le cadre de ce projet, les élèves ont appris à faire du papier recyclé, rencontré un luthier, fabriqué des hôtels à insectes en bois et visité les serres municipales. Ils et elles ont aussi chacun et chacune planté un arbre pour aménager un parc de loisirs de la ville, grâce aux plants offerts dans le cadre de leur participation à La Forêt s'invite à l'École.

- Le Pôle des Tasselots, un centre d'accueil périscolaire situé à Bligny-Le-Sec (Côte-d'Or) a proposé aux 40 élèves de primaire, tous niveaux confondus, de participer activement à la création d'un arboretum durant l'année scolaire 2021-2022. L'objectif consistait à reboiser une parcelle d'épicéas malades : piquetage, installation de clôture et plantation de 68 arbres offerts dans le cadre de leur participation à La Forêt s'invite à l'École. Lors des activités, les enfants ont compris le fonctionnement et l'intérêt des forêts tout en découvrant la faune et la flore sauvage. Le projet arboretum a été l'occasion de réunir de nombreux partenaires locaux et de sensibiliser les familles dans un but commun : agir sur le territoire.

BON À SAVOIR

Vous pouvez participer plusieurs années de suite à La Forêt s'invite à l'École, avec un projet mené sur deux années scolaires par exemple, qui se pérennise dans le temps, ou avec un projet renouvelé chaque année.

Il faudra alors penser à vous réinscrire année après année si vous souhaitez à nouveau bénéficier de dotations pour animer votre projet.

- En 2021, les élèves de 5^{ème} SEGPA du collège Jean Rostand, situé aux Herbiers (Vendée), ont découvert la forêt, grâce à des sorties régulières et des activités sur le terrain, et sont allés à la rencontre de professionnels de la filière forêt-bois. Ce projet, pluridisciplinaire, s'intègre à toutes les matières scolaires (étude d'œuvres littéraires en lien avec les arbres en Français, land'art et rencontre avec une artiste en Arts Plastiques, randonnée en EPS, etc.)

Durant l'année scolaire 2022-2023, le projet a pris une dimension internationale puisqu'à leur initiative, plusieurs établissements scolaires dans d'autres pays ont effectué, simultanément, des plantations pour célébrer la Journée internationale des forêts. À chacune de ses participations, le collège bénéficie de plants d'arbres et d'animations de forestiers. Ce projet a été perpétué durant l'année scolaire 2023-2024.

- Les 21 élèves de moyenne et grande section de l'école primaire de Meursac (Charente-Maritime) ont participé à La Forêt s'invite à l'École durant l'année scolaire 2023-2024. Le projet mené était interdisciplinaire, avec nombreuses activités et sorties qui ont permis de rendre les élèves acteurs du projet. Parmi les activités : sortie dans un pôle nature, travail sur les petites bêtes, mise en germination et plantations de glands, de châtaignes, de marrons, sorties régulières dans la forêt proche de l'école, visite d'une scierie, d'un atelier de jouets en bois, observation de l'extension en bois de l'école, land'art, courses d'orientation, chants et comptines sur la forêt. En fin d'année scolaire, les élèves ont visité une forêt de bord de mer et ont découvert des essences différentes de celles présentes dans la forêt près de chez eux.

Durant l'année scolaire 2023-2024, au collège Lucie et Raymond Aubrac (Côtes-d'Armor), le projet La Forêt s'invite à l'École s'est intégré à un projet plus global d'aménagement de l'établissement scolaire. L'objectif a été d'améliorer le bien-être des élèves, en créant du mobilier avec du bois local réalisé par les élèves, et d'améliorer la biodiversité du collège tout en palliant les effets du changement climatique.

Ce projet s'adressait à des classes de 5ème qui, dans le cadre du programme scolaire, ont découvert le fonctionnement général d'un végétal, l'arbre et sa production de bois, la gestion durable d'une forêt, les fonctions principales de la forêt (accueil du public, production de bois, préservation de la biodiversité), le devenir du bois produit et les liens entre forêt et climat. Dans le cadre des parcours Avenir, les élèves ont découvert les métiers de la filière forêt-bois. L'animation de forestier réalisée en forêt, la plantation des arbres offerts et la création d'objets en bois ont rythmé le projet durant toute l'année.



© Jacklyn Durrenberger (ONF)

À l'occasion de la Journée internationale des forêts 2024, les élèves et les étudiants et étudiantes en BTS du lycée agricole de Matiti à Macouria en Guyane ont accueilli une cinquantaine de collégiens et de collégiennes. Après avoir été formés sur la multifonctionnalité des forêts, les élèves ont préparé et organisé des ateliers sur différentes thématiques en lien avec la forêt, afin de transmettre leurs connaissances aux collégiens invités le temps de cette journée.

Parmi les activités proposées aux collégiens : découverte du sentier forestier du lycée, observations d'oiseaux, d'insectes, d'une œuvre d'art sculptée en bois, exposition ONF sur la filière forêt-bois, reconnaissance de différentes essences, participation à des plantations de plantes médicinales sur la parcelle expérimentale « Forésilience », découverte de la parcelle de cacao cultivée en agroforesterie.

Si la majorité des projets La Forêt s'invite à l'École se déroulent dans un cadre scolaire ou périscolaire, notre programme se veut inclusif et reste également ouvert aux structures qui accueillent des enfants et des jeunes en situation de handicap tels que les instituts médicaux éducatifs (IME) ou les instituts d'éducation motrice (IEM) par exemple.

Durant l'année scolaire 2023-2024, l'IEM Christian Dabbadie situé à Villeneuve d'Ascq (Nord), a mené des activités pour sensibiliser ses élèves en situation de handicap, aux problématiques environnementales. À l'occasion de journées spécifiques organisées telles que « les jeudis de l'écologie », les élèves découvrent les enjeux environnementaux et les bienfaits des arbres et de la forêt. Une sortie en forêt a également été organisée ainsi qu'une exposition photo, réalisée par les élèves, sur les grands arbres majestueux de leur ville. Ces activités sont complétées par la lecture de livres et d'albums sur le thème de l'arbre.

Des jeunes en situation de handicap ont convié les élèves d'établissements scolaires voisins pour réaliser ensemble une plantation pédagogique d'arbres. Ce projet La Forêt s'invite à l'École a offert un moment de partage et d'inclusion durant lequel chaque élève a pu contribuer et apprendre.



Nous vous accompagnons dans la réalisation de votre projet

—
L'équipe de la Journée internationale des forêts est disponible pour vous accompagner à chaque étape : définition du projet, proposition d'idées d'activités, finalisation du dossier d'inscription....

N'hésitez pas à nous contacter par mail ou par téléphone, aux coordonnées indiquées en page 15.

BON À SAVOIR

Vous pouvez solliciter l'accompagnement de structures locales pour vous aider dans votre projet.

La mission académique Éducation au Développement Durable du rectorat pourra vous aider pour identifier la structure susceptible de vous accompagner pour votre projet.

Par exemple, les **Centres Permanents d'Initiatives pour l'Environnement (CPIE)** ou encore les **associations environnementales**, d'éducation populaire présentes sur votre territoire peuvent vous proposer des animations qui viendront compléter les notions déjà vues dans le cadre de votre projet La Forêt s'invite à l'École. N'hésitez pas à les contacter !



2 Notre accompagnement, c'est aussi

vous donner les moyens d'agir

Les dotations offertes pour vous accompagner dans votre projet

En participant à La Forêt s'invite à l'École, vous pouvez demander à **bénéficier gratuitement de dotations** qui permettront d'animer votre parcours pédagogique. Ces dotations, à destination des élèves, permettent de concrétiser les apprentissages.

Les demandes de dotations s'effectuent lors du remplissage de votre dossier d'inscription. Vous pouvez en demander une seule ou plusieurs, selon vos besoins et selon les stocks disponibles.

Des livrets pédagogiques, pour accompagner vos élèves partout

Pour accompagner les élèves dans leur découverte de la forêt, vous pouvez demander à bénéficier gratuitement de livrets pédagogiques.

Informations sur la forêt, ses trois fonctions et sa gestion durable, quiz et jeux pour les plus jeunes (niveaux maternelle et élémentaire), les contenus sont abordés de façon ludique et éducative. Ce support peut être utilisé en classe, sur le terrain mais aussi chez l'élève.

Il existe trois versions, adaptées selon le niveau scolaire des élèves :

- **Pour les plus petits, en maternelle et jusqu'au CP :**
Mon amie la forêt
- **Pour les cycles 2 et 3 :**
Au cœur de la forêt et du bois
- **Pour le cycle 4 et les élèves de lycée :**
Les forêts alliées d'un monde durable

Lors du remplissage de votre dossier d'inscription, vous pourrez procéder à la commande d'exemplaires papier des livrets pédagogiques souhaités. Ils vous seront livrés sous un mois, une fois votre dossier d'inscription validé par notre équipe.

Les outils à votre disposition

Besoin de ressources pour vous documenter, pour présenter la forêt à vos élèves, de fiches activités ? Rendez-vous sur :

- **La bibliothèque de ressources de votre espace Organisateur :** de nombreuses ressources utiles pour votre projet vous sont proposées.
- **Notre plateforme numérique La Forêt et nous par Teragir :** intégralement dédiée à l'éducation au développement durable et à la forêt, cette plateforme s'articule en 3 parties pour apprendre, explorer et jouer avec les forêts.

 la-foret-et-nous.org

Vos livrets aussi disponibles en version numérique

Les livrets pédagogiques sont aussi disponibles en version numérique depuis votre bibliothèque de ressources. **Connectez-vous à votre espace Organisateur et téléchargez-les gratuitement.**



La pédagogie par l'action grâce à la plantation

Dans le cadre de votre participation à La Forêt s'invite à l'École, vous avez la possibilité de réaliser une plantation pédagogique avec vos élèves, grâce aux plants offerts par les Pépiniéristes Forestiers Français, dans la limite des stocks disponibles. Cette plantation est à organiser par vos soins. La commande de plants s'effectue lors du remplissage de votre dossier d'inscription.

La plantation pédagogique représente l'un des grands temps forts du projet. Action symbolique pour les élèves, elle permet la mise en place de la pédagogie par l'action et elle concrétise les apprentissages vus en classe. Il s'agit d'une expérience marquante qui peut susciter une prise de conscience écologique chez les élèves, notamment pour celles et ceux qui plantent pour la première fois.

VOICI LES GRANDES ÉTAPES DE VOTRE PLANTATION



Chaque année, la saison de plantation s'étend du 15 novembre au 31 mars de l'année scolaire en cours.

1 Trouver un terrain de plantation

Pour organiser une plantation pédagogique, la première étape consiste à trouver un terrain de plantation. Pour cela, plusieurs options s'offrent à vous. Si vous avez de la place au sein de votre établissement scolaire, il est possible de réaliser la plantation au cœur de la cour.

Si ce n'est pas le cas, vous pouvez vous rapprocher du service technique des espaces verts de votre commune. Très souvent, les mairies sont ravies de pouvoir vous accompagner dans votre projet de plantation et elles peuvent vous trouver un terrain. N'hésitez pas à les contacter et à leur parler de votre projet La Forêt s'invite à l'École.

Enfin, si vous êtes en contact avec des professionnels qui gèrent une forêt, vous pourrez leur soumettre votre projet pour une plantation en forêt. Ces dernières sont soumises à des conditions très strictes et les essences proposées dans le cadre de La Forêt s'invite à l'École ne répondent pas toujours aux besoins identifiés dans les plans de gestion des parcelles forestières. L'accord préalable des gestionnaires de forêts – ONF pour les forêts publiques ou les propriétaires pour les forêts privées – reste indispensable avant toute plantation. Si l'accord est obtenu, vous pourrez même éventuellement bénéficier de leur aide.

Lors de votre inscription, nous vous recommandons de recueillir les autorisations de plantation nécessaires avant de commander vos plants. Veillez également à choisir un lieu de plantation qui vous permettra d'y retourner régulièrement et facilement pour assurer le suivi et l'entretien de vos plants dans le temps.

Une fois votre terrain de plantation trouvé et les autorisations obtenues, vous devrez choisir les essences à planter. Nous proposons différents lots thématiques : certains avec des végétaux de type arbustes et d'autres composés exclusivement d'essences qui ont vocation à devenir de grands arbres. Pensez

à choisir un ou des lots adaptés à la surface de votre terrain de plantation, avec un nombre de plants raisonnable pour pouvoir les planter dans de bonnes conditions.

Dans une cour d'école par exemple, nous vous recommandons plutôt de planter des lots Fleurs ou Charmilles, qui correspondent à des buissons fleuris ou à de la haie.

2 S'entourer de personnes ressources, pour vous aider à la plantation

Les agents du service des espaces verts de votre commune peuvent vous aider dans la plantation, en préparant les trous ou même en animant la plantation le jour J. Ces professionnels peuvent alors transmettre des connaissances pratiques aux élèves et les encadrer pour leur apprendre les bons gestes à avoir.

Vous pouvez aussi contacter les associations environnementales locales, pour vous faire accompagner. Bien que fortement conseillé pour vous aider lors de la plantation, il n'est pas obligatoire de faire appel à des personnes tierces pour mener à bien votre plantation.

3 Suivre sa plantation dans le temps

Une fois la plantation réalisée, il est nécessaire de la suivre dans le temps pour assurer une bonne reprise des jeunes plants.

Arrosage, désherbage, mesure pour suivre la croissance des plants, vérification des protections mises en place contre les animaux... Faites-en des activités à réaliser avec vos élèves, afin qu'ils et elles se responsabilisent vis-à-vis des jeunes plants qu'ils et elles ont plantés. Ces actions permettront également de pérenniser votre projet dans le temps.

Depuis la création du volet pédagogique La Forêt s'invite à l'École en 2016, des milliers de plants ont été mis en terre par les élèves, avec des vocations diverses telles que l'embellissement et l'aménagement de leur cour d'école, la création d'un arboretum, d'un jardin pédagogique, la plantation de micro-forêts, le reboisement à la suite d'un feu de forêt, etc.

Informations utiles

Toutes les informations utiles sur l'offre de plants que nous proposons demeurent disponibles sur notre site internet. Il est indispensable de les consulter avant de vous inscrire et de commander vos plants.

 [Liste des essences offertes et informations pratiques](#)

 [Conseils à la plantation et entretien](#)



Madame Desgues

Collège Louise Weiss à Nozay (Essonne)

La plantation a démarré durant l'année scolaire 2022-2023 avec une classe de 6ème dans le cadre d'un projet d'Aire Terrestre Éducative. Les plants ont été plantés dans le centre-ville de Nozay, près d'un centre culturel. Parmi les essences proposées, les élèves ont mis en terre des lots Fleurs, Champêtre et Charmilles comprenant notamment des noisetiers, des charmes, des cornouillers sanguins, des frênes, des pruniers, des érables champêtres, des cognassiers du Japon, etc.

Durant l'année scolaire 2023-2024, ce travail autour des arbres plantés a perduré. Les anciens élèves de 6ème ont passé le relai aux nouveaux élèves de 6ème pour continuer à faire vivre cette Aire Terrestre Éducative. Les nouveaux élèves de 6ème ont remplacé les plants qui n'avaient pas survécu l'année précédente et ont réalisé un affichage explicatif de leur travail sur le site de la plantation.



Madame Martin

École Marcel Pagnol à Carcassonne (Aude)

Durant l'année scolaire 2021-2022, les élèves et les personnels enseignants ont planté, à l'occasion de la Journée internationale des forêts 2022, un lot Fleurs ainsi qu'un lot Forêt. À leur arrivée, les plants mesuraient pour la majorité une vingtaine de centimètres. Aujourd'hui, les arbres poussent très bien. Presque 3 ans après leur plantation, certains atteignent les 150 cm. Chaque année, les élèves de CE1 sont responsables d'un arbre. Ils et elles s'en occupent, les arrosent, les dessinent et les protègent.

Après la plantation, les élèves ont créé en classe un livre souvenir, qu'ils enrichissent tous les ans afin de constater et garder en mémoire l'évolution des plants.





Madame Vogue,
École Jean Jaurès à Vitry en Artois (Pas-de-Calais)

Les arbres plantés durant l'année 2021-2022 se portent bien et l'école a commencé un potager juste à côté des arbres plantés.

Certains anciens élèves qui ont participé à la plantation viennent régulièrement voir si leur arbre a poussé, ce qui procure beaucoup de satisfaction à l'enseignante qui a été la porteuse de projet. De plus, elle travaille sur le vivant et la reproduction des végétaux en prenant comme point d'appui les arbres plantés. Ce sont les services de la mairie qui entretiennent les arbres, pour les arroser et les tailler si nécessaire.



Madame Lathène,
École maternelle Louise Michel à Montluçon (Allier)

Les élèves de l'école maternelle ont planté deux années consécutivement, grâce aux plants offerts dans le cadre de leur participation à La Forêt s'invite à l'École. L'objectif de leur plantation de « forêt » était de cacher la barre HLM qui jouxte l'école. Et depuis leurs premières plantations menées durant l'année scolaire 2021-2022, les « forêts » ont pris de l'ampleur ! Ce halo de verdure reste apprécié de tous.

Les enfants et les maîtresses entretiennent cet espace vert, en paillant au pied des arbres pour les protéger des fortes chaleurs. Les élèves y vont régulièrement puisque les deux « forêts » sont implantées dans la cour de l'école. Ils et elles jouent donc juste à côté. Les élèves peuvent observer l'évolution de leurs « forêts » année après année.



Organiser une plantation pédagogique à plus petite échelle

Pour des questions logistiques demandées par nos pépiniéristes partenaires, la commande passée doit contenir au minimum 25 plants. Si vous n'avez pas la possibilité de planter autant d'arbres, vous pouvez organiser une plus petite plantation par vos propres moyens. Par exemple, ramassez des graines avec vos élèves en forêt et faites-les germer. Vous pourrez ainsi les planter à l'automne suivant.

Vous pouvez également contacter le service des espaces verts de votre ville ou encore une jardinerie près de chez vous pour leur demander un don de plants. Enfin, si vous en avez les moyens financiers, vous pouvez également acheter quelques arbres et les planter avec vos élèves, en plus des plants offerts dans le cadre de votre participation à La Forêt s'invite à l'École.



À la rencontre des forestiers et des forestières qui gèrent la forêt


L'animation de forestier représente un autre temps fort du projet. Assurée par des agents de l'Office national des forêts (ONF) ou du Centre National de la Propriété Forestière (CNPF), l'animation de forestier permet d'initier les élèves au monde de la forêt et de leur faire découvrir sa multifonctionnalité et sa gestion durable le temps d'une demi-journée.

À réaliser de préférence en forêt, les animations de forestiers peuvent également avoir lieu en classe si vous n'avez pas la possibilité de prendre en charge le transport sur le lieu de l'animation. Le coût de transport est la seule dépense qui restera à la charge de votre établissement scolaire.

BON À SAVOIR

L'animation de forestier et la plantation doivent constituer deux séances distinctes, tout en restant complémentaires : l'animation de forestier propose à vos élèves une initiation à la forêt tandis que la plantation est un moment d'action. De ce fait, l'animation de forestier n'a pas pour but d'être une aide à la plantation.

Lors de votre inscription, vous pouvez demander à bénéficier de ces deux dotations.

 Toutes **les informations pratiques et utiles concernant les animations de forestier** sont disponibles sur notre site internet.

Une fois votre dossier d'inscription validé, notre équipe se charge de transmettre votre demande d'animation à l'ONF et au CNPF. Ces deux structures cherchent alors à identifier un forestier ou une forestière disponible dans votre secteur pour réaliser votre animation.

Une fois la personne identifiée, le forestier ou la forestière prendra directement contact avec vous pour organiser le déroulé et pour déterminer la date et le lieu de l'animation.

Toutefois, si aucun forestier ou forestière n'est disponible sur votre secteur malgré la validation de votre dossier d'inscription, nous ne serons pas en mesure de prendre en charge votre animation. Nous serons contraints d'annuler votre demande et vous en serez alors informé par notre équipe.

En moyenne, vous obtenez un retour concernant votre demande d'animation dans un délai de deux mois. Néanmoins, des retards dans les attributions peuvent survenir. N'hésitez pas à prendre contact à tout moment avec notre équipe, qui vous informera du suivi du traitement concernant votre demande d'animation.

En complément de l'animation de forestier, nous vous recommandons de sortir plusieurs fois sur le terrain. Les temps en dehors de la classe constituent des composantes essentielles de votre projet La Forêt s'invite à l'École. Si vous avez la chance de vous situer à proximité d'une forêt, vous pouvez par exemple la faire découvrir à vos élèves selon les saisons ou encore vous rendre plusieurs fois dans un parc arboré ou dans un bois proche de votre établissement scolaire. Ces moments sur le terrain permettent de reconnecter les élèves à la nature et contribuent à rendre les enseignements concrets.

3 Votre projet est prêt ?

Il est temps de s'inscrire !

Votre inscription à La Forêt s'invite à l'École

—

Votre projet pédagogique est maintenant défini : vous avez planifié plusieurs séances, réfléchi aux activités que vous allez réaliser à vos élèves, choisi les dotations qui vous seront utiles pour animer votre projet... Il est temps de s'inscrire !

Pour commencer, créez ou connectez-vous à votre espace Organisateur. Cet espace vous permettra d'accéder à une bibliothèque de ressources et d'avoir accès au dossier d'inscription La Forêt s'invite à l'École.

 inscription.journee-des-forets.fr

Les critères de participation

Pour que votre dossier d'inscription soit validé par notre équipe et pour pouvoir bénéficier des dotations offertes, le projet pédagogique que vous nous soumettez doit répondre aux critères de participation suivants :

- Sensibiliser le public scolaire et périscolaire à la gestion durable des forêts et la multifonctionnalité de la forêt, dans le cadre de l'éducation au développement durable. Pour être validé, un dossier devra traiter des trois fonctions de la forêt : économique, sociale et environnementale.
- Monter un projet animé par une volonté valorisante, éducative, ludique ou culturelle positive ;
- Réaliser le projet dans le cadre scolaire ou périscolaire ;
- Tout type de structures organisatrices est accepté pourvu que le projet implique une école ou un établissement scolaire ou d'accueil périscolaire.

Critères relatifs au contenu pédagogique :

- Le projet s'inscrit dans le cadre d'un parcours pédagogique et à ce titre doit donc :
- S'étendre sur plusieurs séances, au cours de l'année scolaire afin de s'inscrire dans la durée (une séance peut être composée de plusieurs activités, pouvant inclure l'enseignement en classe ou hors de la classe) ;
- Permettre l'acquisition de connaissances
- Permettre des situations pédagogiques centrées sur la participation active de l'élève ;

Critères de dotation :

S'agissant de la dotation en plants :

- La commande de plants doit correspondre à l'envergure donnée au projet (nombre d'élèves présents notamment) ;
- Les élèves participent activement à la plantation.

S'agissant de la dotation en animations de forestiers :

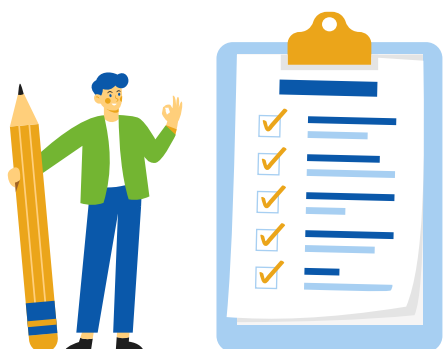
- L'animation est réservée à une classe maximum par établissement ;
- Les niveaux scolaires concernés sont du CP à la Terminale.

Critères facultatifs :

- Le projet pédagogique réalisé est construit en cohérence avec les axes du projet d'école ou d'établissement.
- Le projet est construit en lien avec les Objectifs de développement durable.

Une équipe à votre disposition

Si vous avez besoin d'échanger sur votre projet avant votre inscription ou si vous avez besoin d'aide pour remplir votre dossier d'inscription, notre équipe est disponible pour répondre à vos questions. N'hésitez pas à nous contacter !



LES GRANDES ÉTAPES DE VOTRE INSCRIPTION

1



Je décris précisément mon projet, comment je vais aborder les trois fonctions de la forêt et quelles activités je vais proposer à mes élèves.

2



Je remplis ma demande de dotations, selon les besoins de mon projet : commande de livrets pédagogiques, de plants d'arbres et/ou d'animation de forestier.

3



J'ajoute des pièces jointes dans l'espace « Téléchargement » si je dispose de documents complémentaires, qui peuvent être utiles à l'étude de mon dossier.

4



Je clôture mon dossier afin que l'équipe puisse l'étudier et déterminer s'il répond bien aux critères de participation.

5



Mon dossier est validé, je déroule mon projet et bénéficie des dotations demandées

6



Une fois mon projet terminé ou presque, je remplis mon bilan avant la mi-juin. Le remplissage du bilan permet d'effectuer un retour d'expérience sur ma participation à La Forêt s'invite à l'École et de commander des certificats de participation à remettre aux élèves pour valoriser leur participation au projet.

INFORMATIONS IMPORTANTES :

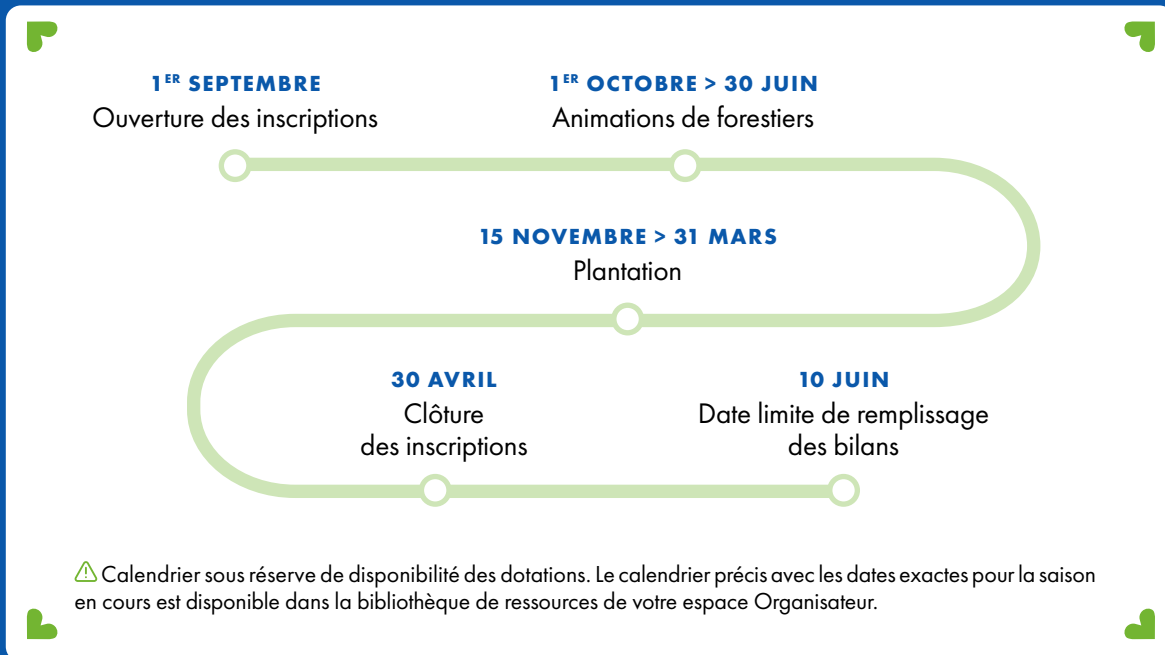
Une fois clôturé, votre dossier n'est plus modifiable. En cas de besoin, contactez notre équipe qui pourra modifier votre dossier ou, le cas échéant, vous redonner un accès s'il n'a pas encore été validé.

Si votre dossier ne correspond pas entièrement aux critères de participation ou s'il manque de précisions sur certains points, un membre de notre équipe vous contactera par mail en vous expliquant les parties de votre projet à retravailler. Votre dossier sera alors déverrouillé pour que vous puissiez le modifier et le clôturer à nouveau. Il sera alors réétudié par l'équipe selon les critères de participation.



LE CALENDRIER DE MON PROJET

Chaque année, les inscriptions à La Forêt s'invite à l'École répondent à un calendrier précis. En voici les grandes lignes :



Les Trophées La Forêt s'invite à l'École

Vous serez peut-être invité(e) à la cérémonie des Trophées !

Chaque année, à l'occasion de la Journée internationale des forêts du 21 mars, l'association Teragir organise une cérémonie des Trophées pour célébrer la forêt et récompenser les projets La Forêt s'invite à l'École les plus remarquables et mobilisateurs sur les enjeux des forêts et du développement durable.

Pour pouvoir concourir aux Trophées, votre projet doit être **déposé avant le 31 janvier** de l'année en cours. Cette date permet au jury, composé des partenaires du programme, d'étudier les projets nominés.

Si votre projet est récompensé, vous serez invité avec vos élèves à venir récupérer votre Trophée lors de la Cérémonie des Trophées, généralement organisée à Paris.

Pour faciliter votre venue à Paris, l'association Teragir prévoit une aide financière. Les modalités vous seront communiquées si votre projet est lauréat d'un Prix.

Les Trophées récompensent les projets les plus remarquables

La nomination aux Trophées se détermine sur la base du dossier d'inscription grâce à la description du projet, des séances et des activités menées dans le cadre du parcours pédagogique. L'équipe de la Journée internationale des forêts présélectionne alors une dizaine de projets, qu'elle soumet au jury composé des partenaires du programme. Le jury désigne ensuite les projets lauréats, qui seront récompensés d'un Prix. **Pour maximiser les chances de nomination, nous vous invitons à remplir votre dossier d'inscription avec soin et de façon détaillée.**

Chaque année, plusieurs Prix sont remis, à des projets en France hexagonale et en France ultramarine :

- **1^{er}, 2^e et 3^e Prix** : Pour chaque région de France hexagonale, un projet pédagogique La Forêt s'invite à l'École est sélectionné.
- **Trophée Outre-mer** : Le Prix Outre-mer valorise les spécificités des forêts ultramarines.

Les critères de sélection des projets nominés aux Trophées

Le jury se fonde sur les critères suivants :

► Sensibilisation à la multifonctionnalité et à la gestion durable des forêts :

- Traitement équilibré des trois fonctions de la forêt ;
- La gestion durable est abordée dans sa dimension environnementale, sociale et économique.

► Mise en place de la pédagogie par l'action :

- Organisation régulière de sorties, de visites, d'activités en forêt ou sur le terrain, rencontres avec des professionnels, etc.

► La temporalité du projet :

- Le projet se déroule sur plusieurs séances et durant toute l'année scolaire ;
- Le nombre de séances proposées aux élèves est important.



► La cohésion autour du projet :

- Le projet fait appel à des structures et des partenaires qui contribuent à son bon déroulé (ex : collectivités territoriales, associations, établissements publics, professionnels de la forêt, etc.) ;
- Le projet a un impact sur son territoire, au-delà de son établissement scolaire.

► Un projet inscrit dans l'actualité :

- Le projet s'inscrit dans les problématiques spécifiques de son territoire ; il s'agit d'un projet en lien avec la réalité de son territoire.

► Un projet complet d'éducation au développement durable :

- Mise en place d'actions pérennes (ex : création d'un arboretum, d'un jardin pédagogique, de mobiliers en bois de récupération, mise en place de bonnes pratiques, etc.)
- Le projet propose d'autres actions d'éducation au développement durable qui vont au-delà du projet La Forêt s'invite à l'École (ex : compostage, travail sur les déchets à la suite d'une participation à un nettoyage de forêt, etc.)

Coordonnées de l'équipe

Vous avez des questions, besoin d'informations complémentaires, d'un accompagnement personnalisé ?

Contactez-nous !

☎ Par téléphone : 01.45.49.09.48

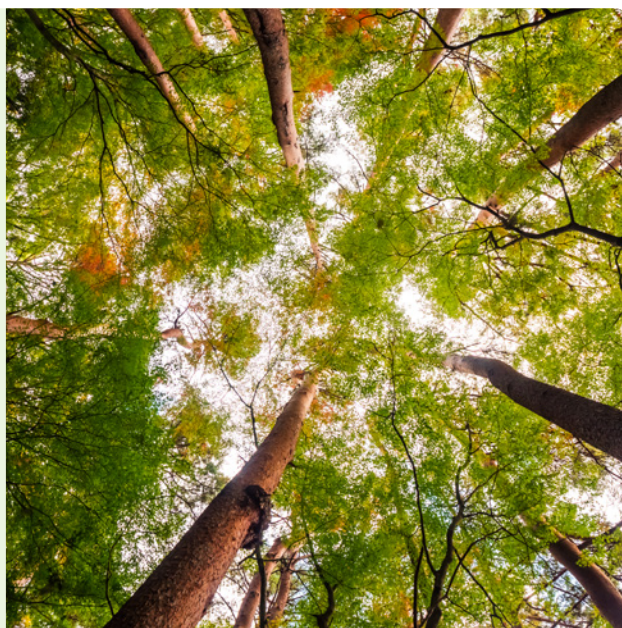
✉ Par mail : contact@journee-des-forets.fr

Retrouvez-nous également sur les réseaux sociaux :

f [Journée Internationale Des Forêts](#)

x [@JIF_France](#)

@ [@jif_france](#)





Crédits : Ce document est édité par l'association Teragir - 115 rue du Faubourg Poissonnière 75009 Paris • Tous droits réservés (© Teragir 2024)
 Conception graphique : [Jessica Richer](#)

Avec le soutien de :

En coopération avec :



21 mars
Journée internationale des forêts



Journée proclamée par l'Organisation des Nations Unies



Un programme de l'association Teragir